



Gemeente
Amsterdam



INVESTEREN IN STEDELIJK GROEN VAN AMSTERDAM

Strategisch Huisvestingsplan Bovenwijks Groen
20200408 Versie 4.3



Colofon

Opdrachtgever:

Gemeente Amsterdam

Auteur:

Gemeente Amsterdam, Ruimte en Duurzaamheid
Hans Straver, Marc Nijboer, Carolina Martinho

Versie:

september 2020

Inhoudsopgave

Samenvatting

1. Inleiding: Bovenwijks Groen in Amsterdam

- 1.1. Aanleiding
- 1.2. Bovenwijks groen
- 1.3. Doel
- 1.4. Een SHP Bovenwijks Groen
- 1.5. Leeswijzer

2. Investeren in een groene stad

- 2.1. Veranderende stad
- 2.2. Bestuurlijke koers
- 2.3. Groenopgaven
- 2.4. Ruimtelijke opgave

3. Groene bovenwijkse projecten gebiedsontwikkeling

- 3.1. Groennormen
- 3.2. Kwaliteitsimpuls Groen - Stadsparken
- 3.3. Groene bovenwijkse projecten in gebiedsontwikkeling

4. Investeringsopgave Bovenwijks Groen

- 4.1. Inleiden
- 4.2. Financiën SHP Bovenwijks Groen
- 4.3. Investeringsopgave 2021 -2025 en verder
- 4.4. Aanvraag middelen bij de Voorjaarsnota
- 4.5. Duurzame instandhouding

5. Investeringsagenda Bovenwijks Groen

- 5.1. Opbouw SHP Bovenwijks Groen
- 5.2. Investeringsagenda in bovenwijken groen 2021-2025

Bijlage

Bijlage 1: KABINET, Separate bijlage Investeringsagenda Bovenwijks Groen 2021-2025

Samenvatting

Amsterdam is een Groene Stad, mede dankzij de hoofdgroenstructuur met zijn vele stadsparken, recreatieve gebieden, natuurgebieden, volkstuinparken, groene scheggen en het Amsterdamse Bos. Allemaal bovenwijkse groenvoorzieningen waar de stad Amsterdam in investeert en zorg draagt voor het beheer. Het maakt Amsterdam een leefbare stad, waarin je naast wonen en werken kunt ontspannen, inspinnen en genieten van de groene omgeving. Het bovenwijkse groen draagt bij aan de aantrekkingskracht van de stad voor bewoners, creatieve talenten, bezoekers en bedrijven en vormt de basis voor biodiversiteit in de stad.

De stad groeit, er ontstaan nieuwe wijken en de bestaande stad verdicht. De komende jaren neemt het inwoneraantal toe en de verwachting is dat ook het bezoekersaantal en de werkgelegenheid van de stad blijven stijgen, zeker op de langere termijn. Dit betekent dat de behoefte aan (bovenwijken) groen toeneemt.

Om in deze behoefte te voorzien is het noodzakelijk dat er in de plannen voor de gebiedsontwikkeling rekening wordt gehouden met voldoende omgevingsgroen en nieuwe bovenwijkse groenvoorzieningen. Hiervoor zijn tijdige planvorming en het reserveren van middelen nodig. Concreet betekent dit dat de gemeente op structurele wijzewil werken aan het (investeren in) bovenwijken groen. Dit doen we onder meer met dit Strategisch Huisvestingsplan (SHP) Bovenwijken Groen 2021–2025: Investeren in stedelijk groen van Amsterdam.

Investeren in Bovenwijken Groen

Dit eerste SHP Bovenwijken Groen geeft inzicht in met welke projecten en ingrepen het bovenwijkse groen kan worden versterkt. Hierbij hanteren we de volgende uitgangspunten:

1. We bouwen aan een leefbare en complete stad; maatschappelijke

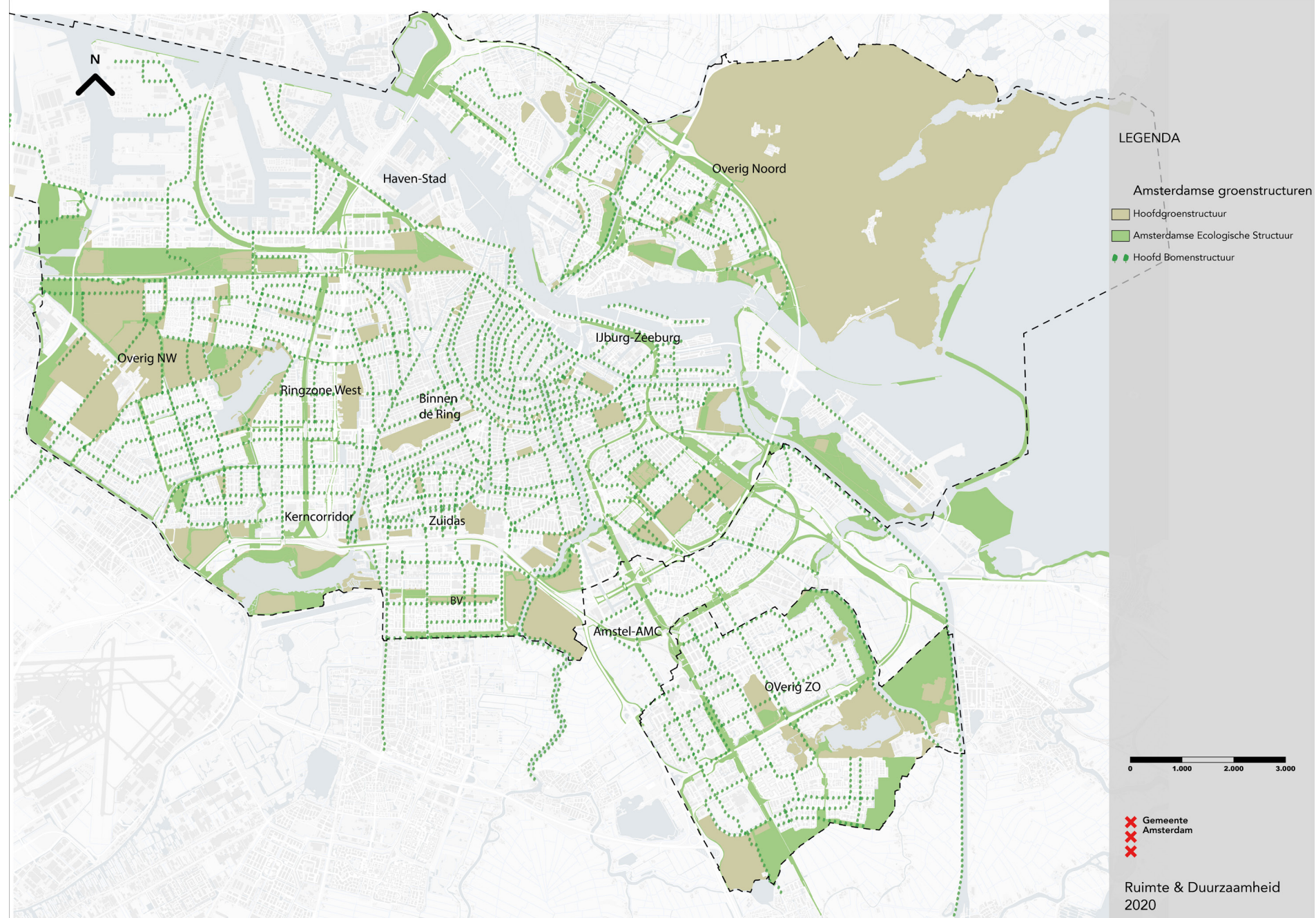
voorzieningen, waaronder groen, zijn een essentieel onderdeel van de stad en groeien mee met de groei en verdichting van de stad

2. We kiezen voor het beschermen, versterken en ontwikkelen van de Hoofdgroenstructuur (HGS) van Amsterdam.
3. We willen kwalitatieve impulsen in bestaande parken en aanleg van een aantal nieuwe parken
4. We hechten aan versterken en ontwikkelen van de ecologische structuur en ecologisch beheer
5. We willen volkstuinparken meer openbaar en beter toegankelijk maken
6. We zetten in op bescherming en versterking van het duurzame landschap rond de stad
7. We willen meer en robuustere groene verbindingen, in de stad en tussen stad en landschap

Concreet is de ruimtelijke en financiële opgave tot en met 2025 opgenomen in dit SHP Bovenwijken Groen en het geeft een doorkijk tot en met 2030. De belangrijkste opgaven zijn in beeld gebracht op basis van vigerend ruimtelijk (groen)beleid en de Groenvisie (2020), de groei van de stad, ontwikkelingen op het gebied van groen en aanvullende bestuurlijke ambities. Het SHP Bovenwijken Groen geeft de ambities weer aan groenprojecten tot 2025; afhankelijk van beschikbare middelen kunnen meer of minder projecten gehonoreerd worden.

- Het SHP Bovenwijken Groen omvat de investeringen in:
- Stadsparken
- Groene verbindingen
- Natuur en ecologische knelpunten
- Bossen en landschap rond Amsterdam
- Meer openbaar en toegankelijk maken volkstuinparken

De Hoofdgroenstructuur



1 Inleiding: bovenwijken groen in Amsterdam

1.1 Aanleiding

Met de groei van de stad neemt ook de druk op het groentoe. Daarom zet Amsterdam, parallel aan de intensivering van de gebouwde omgeving, stevig in op een intensivering van het gebruik en een kwaliteitsimpuls van het bestaande groen. Dit vraagt om investeringen in het groen, van groen in de buurt (groene daken, straatgroen, plantsoenen etc.), tot investeringen in stadsparken en het landschap. Om voldoende buurtgroen in nieuwe ontwikkelgebieden te garanderen is in 2018 voor nieuwe projecten een groennorm vastgesteld. Om deze in de toekomst te halen zal goed moeten worden gekeken naar meervoudig ruimtegebruik binnen de projecten en naar de bovenwijkse opgave en investeringen, die nodig zijn om voldoende groen te realiseren in Amsterdam.

Na het invoeren van het nieuwe bestuurlijke stelsel kunnen stadsdelen geen middelen meer beschikbaar stellen voor het maken en uitvoeren van plannen voor de aanleg van nieuw groen of de kwaliteitsverhoging van bestaand groen. Een nieuwe werkwijze en financieringssystematiek is daarom nodig voor bovenwijken groen dat niet onder grondexploitaties valt.

Strategische Huisvestingsplannen

In de collegevoordracht van 19 december 2017 Uitwerking bestuursopdracht Toekomstbestendig Vereveningsfonds en de relatie met investeringen in maatschappelijke voorzieningen is een aantal vervolgoopdrachten opgenomen. Eén hiervan is het inrichten van een proces op basis waarvan een meerjarig beeld van de benodigde sportvoorzieningen, kunst- en cultuurvoorzieningen, zorgvoorzieningen, jeugdvoorzieningen, basisvoorzieningen en groenvoorzieningen met een horizon van vier jaar kan worden uitgewerkt.

De procesbeschrijving is gebaseerd op de werkwijze zoals deze wordt gehanteerd voor opstellen van het Integraal Huisvestingsplan voor Onderwijs en de financiële vertaling daarvan in de begroting. Deze werkwijze sluit aan bij de gemeentelijke P&C-cyclus. Voor de maatschappelijke voorzieningen als geheel is dit een nieuwe werkwijze. Het is een groeimodel met als uiteindelijk doel om te komen tot één samenhangend en uniform proces voor alle maatschappelijke voorzieningen voor Sport & Bos, Kunst & Cultuur, Onderwijs, Ruimte & Duurzaamheid (Bovenwijken Groen) en Jeugd/Zorgen basisvoorzieningen. Dit SHP Bovenwijken Groen vormt de eerste stap om groeninvesteringen onderdeel te maken van dit cyclische proces.

1.2 Bovenwijken groen

Onder bovenwijken groen verstaan we een groengebied of groenvoorziening dat van betekenis is of wordt voor meerdere buurten/wijken of voor de gehele stad Amsterdam. Een nieuw groengebied kan in potentie worden toegevoegd aan de Hoofdgroenstructuur (HGS); de HGS is vastgelegd in beleid en wordt in 2020-21 geactualiseerd op basis van de ambities uit de Groenvisie en als onderdeel van de op te stellen Omgevingsvisie. Groenprojecten die bovenwijken zijn voldoen aan de volgende criteria:

- projecten moeten betrekking hebben op groengebieden die van betekenis zijn voor meerdere buurten/wijken of de stad; nieuwe groengebieden kunnen in potentie toegevoegd worden aan de Hoofdgroenstructuur
- kwaliteitsimpuls geven aan bestaande parken en groengebieden
- nieuwe parken of groengebieden realiseren
- bijdragen aan het versterken of vergroten van de Hoofdgroenstructuur (HGS)
- bijdragen aan de kwaliteit of verbetering van de Amsterdamse Ecologische Structuur (AES)
- bijdragen aan de kwaliteit of verbetering van de Hoofdbomenstructuur

- groene verbindingen realiseren of verbeteren op HGS-niveau

1.3 Doel SHP Bovenwijks Groen

Investeren vanuit Amsterdams groenbeleid in bovenwijks groen om een groene en leefbare stad te zijn en te blijven:

- Parallel aan de groei van de stad de ambities uit huidige groenbeleid en de Groenvisie vertalen naar concrete bovenwijkse groenprojecten.
- De investeringsbehoefte van de concrete projecten voor voldoende en nieuw bovenwijks groen voor de komende vier jaar te schetsen.
-

We sluiten daarbij aan bij de werkwijze zoals deze wordt gehanteerd voor opstellen van het Integraal Huisvestingsplan voor overige maatschappelijke voorzieningen. In het SHP Bovenwijks Groen zal een voorstel worden gedaan voor het financieel borgen van bovenwijks groen op de middellange en lange termijn. Het geeft daarmee ook concrete uitwerking aan de principes in de Groenvisie.

1.4 SHP Bovenwijks Groen

Het SHP Bovenwijks Groen bevat de volgende elementen:

- ontwikkeling van de stad
- trends en ambities
- veranderopgave bestaand aanbod van groen
- vertaling naar strategisch beleid
- financiën en risico's

Het SHP Bovenwijks Groen vertaalt vigerend groenbeleid en de Groenvisie met haar ambities en opgaven naar concrete bovenwijkse groenprojecten. Het SHP Bovenwijks Groen geeft de totale ambitie weer aan groenprojecten tot 2025 (planvoorraad). Het SHP is een

instrument om benodigde en gewenste investeringen in groenprojecten in beeld te brengen, te ordenen en daarmee sturing en prioritering van inzet van beschikbare investeringsmiddelen beter mogelijk te maken. Daarnaast heeft het SHP als belangrijke rol om de behoefte aan nieuwe investeringsmiddelen goed en inzichtelijk te onderbouwen. Afhankelijk van beschikbare middelen kunnen meer of minder projecten gehonoreerd worden. Het SHP is dus geen uitvoeringsprogramma maar een inventarisatie, waarvan (afhankelijk van beschikbare middelen) een groter of kleiner deel de komende jaren tot uitvoering kan worden gebracht.

Met het opstellen van het SHP Bovenwijks Groen willen we het volgende bereiken:

- inzicht geven in de opgave met betrekking tot groen;
- inzicht geven in de investeringsbehoefte en dekking met betrekking tot groen voor de komende vier jaar (2020-2025), in de bestaande stad en de nieuwe stadsbuurten.
- het maken van strategische keuzen (prioriteren) in groenopgaven in samenhang met andere stedelijke opgaven en de groei van de stad.

Het SHP geeft een doorkijk voor de benodigde voorzieningen voor minimaal de komende 4 jaar. Streven is om binnen de methodiek van het SHP Bovenwijks Groen te komen tot een doorkijk voor 10 jaar zodat dit uiteindelijk aansluit bij de planningshorizon in het planvormingsproces Plaberum.

1.5 Leeswijzer

In de inleiding is het doel beschreven van het SHP Bovenwijks Groen en wat we verstaan onder bovenwijks groen. Hoofdstuk 2 beschrijft de groene opgave en ruimtelijke opgave waaraan het SHP Bovenwijkse Groen invulling aan geeft. Naast SHP projecten wordt er ook nog in de gebiedsontwikkeling en via Kwaliteitsimpuls Groen geïnvesteerd in projecten; dit is beschreven in hoofdstuk 3. Hoofdstuk 4 gaat in op de investeringsopgave Bovenwijks Groen. De investeringsagenda is beschreven in hoofdstuk 5.

2 Investeren in een groene stad

2.1 Veranderende stad

Amsterdam is een groene stad en dat koesteren we, juist nu de stad sterk groeit en verdicht. Amsterdammers houden van het groen, maar het wordt drukker in de stad, er komen meer woningen, er is meer overlast door regen, hitte en droogte en de biodiversiteit gaat achteruit. Dus dat koesteren gaat niet vanzelf. Het leefbaar houden van de stad in de toekomst voor plant én dier vraagt om een visie nu. Een visie op hoe bestaand groen meer waarde krijgt voor mens en natuur en hoe we nieuw groen ontwikkelen. De visie gaat ook over hoe we het groen in de stad samen goed kunnen onderhouden en beheren.

De Groenvisie schetst een beeld van Amsterdam als groene stad en hoe die zich tussen nu en 2050 verder kan ontwikkelen. Amsterdam is een mooie groene stad en ze wordt nog mooier. We zien een stad voor ons waar meer mensen wonen, werken en recreëren, waar we de openbare ruimte met steeds meer Amsterdammers en bezoekers delen en waar het prettig verblijven is. We zien voldoende mogelijkheden voor dieren en planten om te leven en voor mensen om daarvan te genieten. Door de opgave om de stad te verdichten met nieuwe woningbouw en de opgaven rondom energie en mobiliteit wordt het drukker in de open ruimte. Tegelijk groeit de behoefte om dichtbij de woning gebruik te maken van een prettige groene ruimte. Gezien het belang van groen, mogen de stedelijke opgaven niet ten koste gaan van de groene ruimte en de kwaliteit daarvan. We gaan juist het bestaande groen beter benutten en, waar mogelijk, meer groen maken.

Groen in de stad levert een essentiële bijdrage aan de gezondheid en het sociale welzijn van Amsterdammers. Het draagt bij aan de opgave om hitte te dempen en om het toenemende regenwater als gevolg van de verandering van het klimaat op te vangen., En het draagt bij aan een grotere biodiversiteit. Dit betekent dat groen de stad beter maakt: een prettiger plek om te leven, gezonder, socialer, ecologisch

sterker en duurzamer. Daarom maken we een stad waar steeds meer natuurlijke elementen te ervaren zijn. Een stad waar voldoende groen is voor iedereen. Een stad met groen dat aan zoveel mogelijk opgaven bijdraagt.

De in de Groenvisie genoemde principes voor het vergroenen van Amsterdam en het toevoegen van waarde is uitgewerkt in de groene opgaven van dit hoofdstuk. Samen met de bestuurlijke koers vormen zij de basis van de ruimtelijke opgaven van dit SHP Bovenwijks Groen.

Met de groei en verdichting van de stad groeit ook de behoefte aan kwalitatief hoogwaardig groen. Voor rust, ontmoeting en bewegen maar ook voor een regen- en hittebestendige stad. Gelukkig is Amsterdam, in vergelijking met andere metropolen, goed voorzien van groen, zeker wanneer ook de kwaliteit van het waternetwerk daarbij wordt meegenomen. Het Algemeen Uitbreidingsplan hield al rekening met groenvoorziening voor 1 miljoen Amsterdammers. Daarnaast legde het AUP de basis voor de lobbenstad waarin regionale groenstructuren tot diep in de stad doordringen. Dit moet de stad koesteren. Het ontwikkelprogramma Ruimte voor de Stad zet daarom in op verdichting van de stad binnen de huidige grenzen van de bebouwde stad, waardoor het groene landschap rondom de stad gespaard blijft. Deze opgave vraagt om het beter toegankelijk maken van alle groengebieden in en rondom de stad en het inrichten van groengebieden op intensiever en diverser gebruik. Niet al het groen wordt momenteel optimaal benut. Vanuit dit perspectief moet de private status van volkstuinparken, sportparken, begraafplaatsen en schoolwerktuinen in de stad worden 'geopend'. Wanneer hieraan wordt voldaan is er kwantitatief voldoende groen om de groei van de stad tot 2025 te accommoderen.

Wel is het gebruik van het groen in de stad de afgelopen jaren sterk veranderd. Een groeiende stad vraagt om investeringen die het groen laten aansluiten bij de huidige behoeften. Dit vraagt om een stevige

kwaliteitsimpuls in het groen, op alle schaalniveaus: van buurt tot regio. Op stedelijk niveau moeten bestaande parken een kwaliteitsimpuls krijgen en worden waar mogelijk aanpalende groengebieden hierbij betrokken.

Op het niveau van de agglomeratie is het nodig om de toegang tot de scheggen te versterken door ze toegankelijker te maken per fiets en OV en geschikter te maken voor divers gebruik. Het betekent dat we als Amsterdam, meer dan we nu doen, investeren in het metropolitane landschap. Een netwerk van groene recreatieve routes kan daarbij zorgen voor een goede toegankelijkheid en onderlinge verbondenheid van groengebieden, voor mens en dier. Daarnaast moet gezocht worden naar nieuwe financiële dragers om het groene karakter en beheer ook in de toekomst te kunnen bestendigen.

Ook in gebiedsontwikkeling wordt er gewerkt aan het bovenwijks groen. Deze projecten worden gefinancierd uit grondexploitatie van het Vereveningsfonds. De projecten hebben normaal gesproken geen dekkingstekort en komen daarom niet in beeld bij de uitvraag van het SHP Bovenwijks Groen. Om een zo volledig beeld te geven van de investeringen in het Amsterdamse bovenwijkse groen beschrijven we ze hier echter wel. Aan de hoeveelheid groen in gebiedsontwikkeling wordt richting gegeven met de referentienorm groen. Naast de groennormen wordt er aanvullend geïnvesteerd in de kwaliteit van stadsparken met de Kwaliteitsimpuls Groen.

2.2 Bestuurlijke koers

Met het coalitieakkoord Een nieuwe lente en een nieuw geluid zijn ook de bestuurlijke lijnen voor het groen in deze collegeperiode uitgezet. Onderstaande onderdelen uit het coalitieakkoord komen terug in het SHP Bovenwijks Groen.

- De uitbreiding van de stad moet met behoud van de groene

kwaliteiten van Amsterdam. Daarom bouwen wij niet in de Hoofdgroenstructuur. Waar mogelijk vergroenen we de stad.

- Er komt een stedelijke visie voor groen in de stad. In de huidige praktijk is het onderhoud groen op het niveau sober. De inzet is om de ecologische kwaliteit te verbeteren.
- Groen en parken worden verbonden door netwerken van groene stadsstraten en groene verbindingen.
- We zetten in op een betere klimaatadaptie in de openbare ruimte.
- Om de druk op het groen in de stad te verminderen worden recreatieschappen beter op de kaart gezet. Groen buiten de ring moet beter bereikbaar zijn en toegankelijk voor Amsterdammers.
- Met waterschap en provincie werkt Amsterdam aan het verhogen van het waterpeil in Waterland, om zo veenoxidatie tot staan te brengen en biodiversiteit te verhogen.
- Stadslandbouw wordt bevorderd, de huidige voedselstrategie krijgt een vervolg.

2.3 Groene waarden

Om in de toekomst een leefbare groene stad te blijven is het nodig om het groen in Amsterdam meer waarde te geven. Deze waardevermeerdering kunnen we vertalen naar vier belangrijke groenopgaven voor de toekomst. Hieronder geven we weer aan welke opgaven we invulling geven met het SHP Bovenwijks Groen.

Gezondheid: rust, beweging, geluk en ontspanning

Er is veel onderzoek gedaan naar de effecten van groen op de mens. Een groene omgeving blijkt een positief effect te hebben op de veerkracht van mensen. Groen maakt hun leven betekenisvol. Dat is essentieel voor de fysieke en mentale gezondheid. Groen stimuleert ook beweging en daagt uit tot spelen. Dit heeft een positief effect op de gezondheid van mensen en de ontwikkeling en creativiteit van kinderen. Groen zorgt

ook dat we minder last hebben van hittestress en allergieën. Een groene omgeving in de stad wordt daarnaast vaak gezien als een prikkelarme omgeving waarin je geest tot rust kan komen, waar je kunt ontspannen en je vrij voelt. Dit geldt niet alleen voor de woonomgeving maar ook de werkomgeving. Kortom: groen draagt bij aan geluk, welbevinden en een gezonde leefstijl.

Sociaal welzijn: ontmoeten en samen aan de slag

Parken en buurtgroen zijn plekken waar iedereen graag komt. Arm en rijk, oud en jong, mensen van welke afkomst dan ook, iedereen maakt er gebruik van en komt er elkaar tegen. Het is gratis en je kan er je eigen activiteiten ontplooien, of het nu zitten, zonnen, picknicken, een wandeling maken met de hond, sporten of spelen is. Het is van belang voor onze vrijetijdsbeleving. Dit geldt des te meer in buurten waar mensen geen eigen tuin hebben. Buurtbewoners nemen daar initiatieven om samen een stuk groen te beheren, dat kan bijvoorbeeld in een heemtuin, nutstuin, volkstuin of schooltuin zijn, maar ook in een (buurt)park of op een plein. Ook worden samen nieuwe kleine parkjes (postzegelparkjes), bloemenlinten of moestuinen aangelegd, soms gewoon om de boom voor de deur of tegen de gezamenlijke gevel.

Ouders maken vaak gebruik van groene speelplaatsen, waar ze elkaar ontmoeten en de kinderen samen kunnen spelen. Hondeneigenaren ontmoeten elkaar in de losloopgebieden in de stad. Andere bewoners organiseren een wandelclub of ontmoeten elkaar op vaste bankjes. Mensen gaan eerder naar buiten in een uitnodigende leefomgeving. Daarmee kan groen bijdragen aan ontmoeting en sociale binding en het verminderen van eenzaamheid.

Klimaatadaptatie: toekomstbestendig leefklimaat

Door verandering van het klimaat wordt het weer extremer: warmer en droger, maar bij tijden ook natter. In een stenige stad heb je daar

extra last van. De gevolgen van de verandering van het klimaat zijn de laatste jaren duidelijker voelbaar geworden. Als het flink regent, kan het water niet goed weg door het asfalt of andere bestrating. Kelders en tunnels die daardoor onderlopen of een riolering die overstroomt, kunnen tot enorme schadeposten leiden. Zomerse hittegolven zijn geen uitzondering meer. De warmte gaat in de stenen zitten. Daar hebben mensen, dieren, bomen en planten last van, vooral ouderen en jonge kinderen. Het huidige groen, dat juist tijdens hitte zorgt voor verkoeling, bezwijkt op sommige plekken onder de lange droge perioden. Dit heeft een negatief effect op de biodiversiteit in de stad. Langdurige droogte verlaagt ook de grondwaterstand, wat invloed heeft op de bodemdaling en het hout in de funderingen onder de gebouwen.

Goed aangelegd en onderhouden groen kan de effecten van extremer weer verzachten, bijvoorbeeld door regenwater op te vangen en (tijdelijk) te bergen, zodat het geleidelijk kan worden afgevoerd en weg kan zakken naar het grondwater. Dat werkt als een buffer en vermindert de invloed van de verandering van het klimaat op mens en dier. Groen is ook ontzettend belangrijk voor hittedemping. Bomen op straten en pleinen bieden schaduw in buurten. Grotere groene gebieden zijn bij hitte opvallend veel koeler dan bebouwd gebied, en zijn dan een toevluchtsoord voor stadsbewoners. Koele groene en schaduwrijke routes leiden daarnaar toe. Ook groen op en aan gebouwen draagt bij aan een beter stadsklimaat. Groene daken en gevels reguleren daarnaast de temperatuur in gebouwen en in de directe omgeving.

Natuur: samen voor biodiversiteit

Het groen in en om de stad biedt een woonplaats aan vele soorten dieren en planten. Het is de basis voor het leven in de stad. Het aantal verschillende soorten, de biodiversiteit, is in Amsterdam de afgelopen decennia toegenomen, tegen de landelijke en wereldwijde trend in. Dit geldt bijvoorbeeld voor wilde bijen en dagvlinders, waarvoor ook midden in de stad belangrijke plekken liggen, als resultaat van

initiatieven van bewoners, investeringen van de gemeente en van zorgvuldig (ecologisch) beheer. Gezien de wereldwijde achteruitgang en de groei van het oppervlak aan bebouwing kunnen steden niet langer naar omliggende natuurgebieden wijzen als het gaat om het bewaren en verhogen van de biodiversiteit; daarnaast floreren bepaalde soorten juist binnen stedelijke biotopen. We willen en moeten hier onze verantwoordelijkheid nemen.



Principes voor de groene stad

In de Groenvisie worden de algemene principes benoemd die nodig zijn om te komen tot de gewenste groene stad in 2050. Deze hanteren we bij het uitvoeren van projecten, maken van beleid, organiseren van beheer, prioritering van de inzet van middelen en bij samenwerking met bewoners, organisaties en bedrijven. Ze zijn ook het fundament van het SHP Bovenwijks Groen. De principes zijn:

Principe 1: We zorgen voor genoeg groen voor iedereen, het is gevarieerd en toegankelijk

Elke Amsterdammer kan genieten van voldoende groen in en om de stad. We garanderen toegang tot een bepaalde hoeveelheid groene ruimte per inwoner. Hoeveel dat is, hangt af van het type groen.

-

Principe 2: We zorgen voor groen dat bijdraagt aan verschillende opgaven

We kiezen voor een inrichting en beheer, waarmee zo veel mogelijk waarden van het groen worden behouden, toegevoegd of versterkt. Het groen draagt op die manier maximaal bij aan verschillende opgaven in de stad.

Principe 3: De stad wordt natuurinclusief aangelegd en beheerd

Amsterdam wordt nog aantrekkelijker voor diverse planten en dieren. We zijn een stad waar gebouwd, ingericht en beheerd wordt met respect voor de natuur.

-

Principe 4: Aan groen werken we samen

We werken samen met bewoners, ondernemers, corporaties, kennisinstellingen en andere organisaties in de stad en regio aan het versterken van de stedelijke groene structuur en de groene elementen in wijken en buurten.

2.4 Ruimtelijke Opgave

Ruimtelijke opgave SHP Bovenwijks Groen

De ruimtelijke opgave is een vertaling van de bestuurlijke koers en de groenopgaven en principes van de Groenvisie, gecombineerd met de verschillende beleidsdoelstellingen op het gebied van groen.

1. We bouwen een leefbare en complete stad; maatschappelijke voorzieningen, waaronder groen, zijn een essentieel onderdeel van de stad en groeien mee met de groei van de stad

In een groeiende en verdichtende stad is investeren in de groene openbare ruimte noodzakelijk om een leefbare stad te zijn en te blijven. Groen heeft recreatieve en economische waarden, en is nodig voor de inrichting van een klimaatbestendige stad. Bomen en groen dragen bij aan het dempen van hitte en de opvang van regenwater bij hevige buien. Daarnaast draagt groen voor veel Amsterdammers bij aan een prettige leefomgeving en heeft het een positief effect op gezondheid. Amsterdam heeft de ambitie om de stad te vergroenen.

2. We kiezen voor het beschermen, versterking en ontwikkeling van de HGS van Amsterdam

De Hoofdgroenstructuur omvat de minimaal benodigde hoeveelheid groen die Amsterdam wil borgen, bestaande uit gebieden die waardevol zijn voor de stad en de metropool, omdat zij een onmisbare functie vervullen voor groene recreatie, verbetering leefklimaat, waterhuishouding, hittedemping, verbetering luchtkwaliteit, biodiversiteit en voedselproductie. Behoud van cultuurhistorische waarden en een gevarieerd totaalaanbod aan groen zijn belangrijke aspecten. In de Hoofdgroenstructuur zijn die gebieden opgenomen waar de functies groen en groene recreatie voorop staan. Woningbouw, werkgerelateerde functies, wegeaanleg of het vestigen van voorzieningen die verkeer aantrekken of die ten koste gaan van groen zijn niet in overeenstemming met de doelstellingen van deze visie. Ingrepen die de recreatieve gebruikswaarde en/of de natuurwaarde of andere functies van het groen verhogen worden juist gestimuleerd.

3. Kwalitatieve impulsen in bestaande parken en aanleg nieuwe parken

In de groenvisie wordt kwaliteit van het groen benoemd, groen moet meer waarde krijgen en bijdragen aan verschillende opgaven. De

opgave geldt voor zowel bestaande als nieuwe parken. Met name parken die naast wijken liggen waar verdichting of transformatie plaats gaat vinden verdienen een kwaliteitsslag. De ervaringen in Westerpark en Frankendael leren dat zo'n investering onmiddellijk leidt tot veel hogere bezoekersaantallen en grotere waardering bij de bezoekers. Parken waar aan kwalitatieve verbeteringen wordt gewerkt zijn Rembrandtpark, Flevopark, Gaasperplas, Nelson Mandelapark.

4. Versterken en ontwikkelen van de ecologische structuur en ecologisch beheer

De Amsterdamse Ecologische Structuur (AES) is een uitwerking en aanvulling op en verfijning van het provinciale netwerk. Amsterdam voegt een aantal dwars- en parallelverbindingen toe om het geheel sterker te maken. Bijkomend voordeel is dat de stad zelf ook natuurrijker wordt. Goed zichtbare soorten als kikkers, vlinders, libellen, egels en konijnen vergroten de belevingswaarde van de stadse groengebieden aanzienlijk.

Om de Amsterdamse ecologische structuur goed te laten functioneren, moeten de knelpunten worden aangepakt. De strategie is om knelpunten zoveel mogelijk op te lossen door ze onderdeel te maken van de projectbegroting van grotere ruimtelijke projecten. Wat betreft het beheer van groengebieden stelt de ecologische visie dat het beheer van de groenstroken in de ecologische structuur van Amsterdam zo natuurvriendelijk mogelijk is, gericht op verscheidenheid aan vegetatie en het bieden van voldoende dekking.

5. Openbaar en toegankelijk maken van volkstuinparken

Het doel van de ruimtelijke opgave voor de huidige volkstuinparken is de parken een robuust toekomstperspectief te bieden - de parken blijven behouden - op voorwaarde dat de modernisering plaatsvindt en de (gebruiks)waarde voor de stad als geheel toeneemt. Voor volkstuinen

zijn in de concept Groenvisie de hoofddoelen uit het bestaande volkstuinenbeleid uit 2005 vertaald naar ruimtelijke principes. Deze helpen om de hoofddoelen van het volkstuinenbeleid uit 2005 en het beleid uit de Structuurvisie Amsterdam 2040 en HGS te concretiseren en uit te voeren.

De beleidsdoelen die sinds 2005 gelden voor de volkstuinparken zijn enerzijds het garanderen van 'voldoende aanbod' en anderzijds 'modernisering van het aanbod: de openbaarheidsopgave'. De Uitvoeringsstrategie Volkstuinenbeleid (2020) vertaalt dit beleid naar de huidige situatie en geeft er nadere invulling aan. De volkstuinparken gaan meer bijdragen aan het opvangen van de druk van de groeiende en verdichtende stad, ze worden beter toegankelijk met meer openbaar groen en er komen meer gebruiksmogelijkheden door diverse vormen van tuinieren en door het toevoegen van diverse recreatieve en maatschappelijke voorzieningen. Deze opgaven gelden voor alle volkstuinparken. Extra prioriteit geldt voor: Amstelglorie, Rust en Vreugd, Wijkergouw, Buitenzorg, Ons Buiten, Nut en Genoegen, Sloterdijkermeer, Zonnehoeke, Dijkzicht, Federatie, Ons Lustoord.

6. Het ontwikkelen en beschermen van het duurzaam landschap

Amsterdam streeft naar een duurzaam en met de stad verbonden landschap van hoge kwaliteit. Amsterdam stuurt daarom vanuit acht uitgangspunten:

1. Respect voor wilde flora en fauna, cultuurhistorie en beleving van het landschap
2. Landschap is kostbaar en schaars goed
3. Landschap is een publieke zaak
4. Stad en land horen bij elkaar
5. De scheggen zijn de belangrijke ruimtelijke verbindingen tussen stad en landschap
6. Een heldere grens tussen stad en landschap

7. Kernkwaliteiten van de landschappen als uitgangspunt voor ruimtelijke ordening en beheer, herstel en ontwikkeling
8. Onderscheid tussen oorspronkelijke cultuur- en natuurlandschappen en ingerichte recreatielandschappen

Amsterdam gaat aan de slag met acties rond acht thema's:

1. Bodemdaling en biodiversiteit in Waterland
2. Recreatie
3. Klimaat en landschap
4. Ontwikkeling van de scheggen
5. Bekostiging en aansturing van het landschap
6. Voedselstrategie, voor zover die het landschap betreft
7. Bereikbaarheid van het landschap
8. Cultuurimpuls

7. Landschappelijk inpassen sport in Hoofdgroenstructuur

De groei van de stad zorgt ook voor een toenemende vraag naar sportvelden en sportfaciliteiten. Via de referentienormen voor maatschappelijke voorzieningen wordt inzichtelijk dat het om een fors ruimtebeslag gaat. Deze sportvelden en daarbij behorende faciliteiten (kleedkamers, parkeren) moeten bij voorkeur dicht bij de gebruikers, dat wil zeggen in de wijken, liggen. Ondanks inzet op innovatief grondgebruik is het de komende jaren mogelijk toch nodig om te gaan kijken naar sport in bestaand stedelijk groen, of in de scheggen. Dit hangt samen met de keuzen die in projecten en grotere gebieden gemaakt kunnen worden en vergt bestuurlijke besluitvorming.

Het beleid voor de Hoofdgroenstructuur maakt dat nu alleen mogelijk in de gebieden met de hoofdgroenstructuur-typering 'sportpark'. De inbedding van sportparken in de Hoofdgroenstructuur werkt beschermend voor de sportfunctie tegen ongewenste ruimtelijke

planvorming, maar bakent tegelijkertijd bestemde sportruimte strikt af. Uitbreidingen van sportparken vallen al snel binnen andere groentypen behorende bij de HGS, wat in de planvorming een zorgvuldige afweging betekent ten opzichte van groenwaarden of andere gebruikswaarden.

Het realiseren van de sportvoorzieningen is opgenomen in het SHP Sport. De middelen die in het SHP Sport zijn opgenomen dekken alleen de sportvoorzieningen zelf en de functionele ingrepen die daar voor nodig zijn. In het SHP Bovenwijks Groen is er daarom voor gekozen om de landschappelijke inpassing in de Hoofdgroenstructuur als groene ruimtelijke opgave op te nemen. Op deze manier kunnen sportvoorzieningen landschappelijk worden ingepast in de Hoofdgroenstructuur zodat er een vitale groenstructuur kan ontstaan waarbij de kansen die sportparken voor uiteenlopende groenwaarden, zoals waterberging, gebruiksgroen, biodiversiteit, beschutting en voedsel/stadslandbouw worden benut.

Met het SHP Bovenwijks Groen wordt geen besluit genomen over de afzonderlijke projecten. Dit geldt ook voor de genoemde sportprojecten. Hiervoor is nog een nadere ruimtelijke afweging en een investeringsbesluit nodig van het college van B&W en de gemeente Raad.

8. Het realiseren van groene verbindingen

De stad Amsterdam groeit hard. Niet naar buiten maar naar binnen toe: we breiden de stad niet uit, maar we breiden voornamelijk in. Dat is goed voor de prachtige landschappen in en om de stad, maar dit zet het groen in de stad wel onder druk. Deze ontwikkeling vraagt om het versterken van de huidige Hoofdgroenstructuur en de ecologische structuur zodat het groen niet geïsoleerd komt te liggen. Dat doen we bijvoorbeeld door verbindingen te maken tussen de groengebieden voor mensen, planten en dieren.

Door het ontwikkelen van groene routes ontstaan groene levensaders die bijdragen aan de regenbestendigheid van buurten en verkoeling op snikhete dagen. Er ontstaan mooie en veilige routes in de stad, die uitnodigen om bijvoorbeeld te gaan fietsen of wandelen. Plantsoenen, groenstroken, pleintjes en speelplekken worden zo aan elkaar 'geregen' en zorgen voor mooie Amsterdamse stadswijken.

3 Groene bovenwijkse projecten gebiedsontwikkeling

3.1 Groennormen

Amsterdam is in vergelijking met andere metropolen goed voorzien van groen, zeker wanneer ook de kwaliteit van het waternetwerk daarbij wordt meegenomen. Dit moet de stad koesteren. Om een groene stad te blijven gekoppeld aan de groei van de stad is een stevige kwaliteitsimpuls in het groen, op alle schaalniveaus nodig: van buurt tot regio. Groen is een harde factor in de economie van Amsterdam en essentieel in haar internationale concurrentiepositie. Daarbij is groen nodig voor verblijven, rust, ontmoeting en bewegen maar ook voor biodiversiteit, natuur en een regen- en hittebestendige stad. Met andere woorden: de referentienorm Groen is nodig om van Amsterdam een economisch sterke en leefbare klimaatadaptieve stad te maken. De norm is bedoeld voor nieuwe buurten waar we alle kansen moeten benutten voor het realiseren van voldoende hoogwaardig en intensief te gebruiken groen. De referentienorm gaat dan ook uit van twee typen groen. Gebruiksgroen voor recreatie en verblijven en Ecosysteemgroen voor biodiversiteit en klimaatadaptatie.

De referentienorm Groen heeft primair betrekking op het groen binnen en in de omgeving van de nieuwe gebiedsontwikkeling, binnen de gestelde afstandsnormen. Omdat groen in ontwikkelgebieden ook voor bewoners in bestaande delen van de stad van betekenis kan zijn en omdat bovenwijks groen omgekeerd ook kan bijdragen aan het oplossen van (een deel van) de opgave voor groennormen in nieuwe gebiedsontwikkeling, is het belangrijk om bij het toepassen van de normen steeds goed naar de gebieden en de specifieke opgaven te kijken. Voor het stedelijke en regionale groen zoals de Hoofdgroenstructuur en Amsterdamse Ecologische Structuur wordt uitgegaan van de uitkomsten van de Verkenning Kwaliteitsimpuls Groen. Uit de verkenning die in het kader van het ontwikkelprogramma Ruimte voor de Stad is uitgevoerd blijkt dat Amsterdam vooral een kwalitatieve opgave heeft. De thematische studie toont aan dat er tot 2025 voldoende ruimte is in de bestaande groengebieden in en rondom

de stad. Zoals eerder aangegeven kan dit alleen als de kwaliteit van het bestaande groen verbeterd wordt. Voor het bovenwijkse recreatieve stedelijke groen is daarom ook geen groennorm opgesteld. Wanneer de groei van de stad de opgave van Ruimte voor de Stad (Koers 2025: plus 50.000 woningen) heeft bereikt kunnen er ook voor het bovenwijkse stedelijke groennormen worden opgesteld.

3.2 Kwaliteitsimpuls Groen - Stadsparken

Op 28 maart 2017 heeft het college van B&W besloten om raadsbesluiten te gaan voorbereiden om het Vereveningsfonds voor € 16 miljoen te betrekken bij de dekking van de aanpak van het Noorderpark, Sloterpark, Rembrandtpark, Groot Westerpark, Gaasperpark en het Martin Luther Kingpark voor direct aan gebiedsontwikkeling gerelateerde opgaven.

De achtergrond van het besluit is dat de huidige en toekomstige groei van de stad via verdichting tot een verhoogde druk op de bestaande stadsparken leidt. Meer inwoners in de stad betekent meer bezoekers voor de stadsparken. Om die druk het hoofd te kunnen bieden en er voor te zorgen dat de parken hun functie als gemeenschappelijke tuin voor de stad goed kunnen blijven uitoefenen is besloten een extra investering te doen in de kwaliteit van een aantal parken, in samenhang met de uitvoering van de binnenstedelijke woningbouw.

De kwaliteitsimpuls heeft tot doel de kwaliteit van de parken te verbeteren. Inzet is het verbeteren van:

- Gebruikswaarde (voor een grote groep mensen: sport, spel, verblijven) zoals bijvoorbeeld: toegankelijkheid park verbeteren (entrees); aanpassing padenstructuur en wandel-, hardloop-, fiets- en skeelerroutes; toevoegen (basis)voorzieningen (sport, spel, horeca, toiletten, watertappunten); programmering/evenementen (o.a. robuustheid en duurzame voorzieningen); verbeteren verbindingen

tussen parken; activeren water en oevers;

- Belevingswaarde, te denken valt aan: passende beplanting gericht op intensiever gebruik; vergroten beleefbaarheid water;
- Toekomstwaarde (klimaatbestendigheid), waaronder kunnen vallen: bodemverbetering; verbeteren grasvelden; planten en bomen afgestemd op geohydrologische omstandigheden; biodiversiteit etc.

De € 16 miljoen is over de parken verdeeld en komt niet overeen met de werkelijke investeringsbehoefte van de projecten. Voor een aantal parken is daarom aanvullende dekking nodig. Deze parken zijn daarom opgenomen in het SHP Bovenwijks Groen.

3.3 Groene projecten in gebiedsontwikkeling

In de gebiedsontwikkeling wordt momenteel gewerkt aan de realisatie parken en groene verbindingen. De projecten worden hieronder kort beschreven; ze zijn geborgd via de grondexploitaties van de gebiedsontwikkeling:

Ri-Oost Zeeburgereiland

Zeeburg Skate park wordt een openbaar park met een bijzonder element voor skaters. Het park is niet alleen beschikbaar voor de bewoners van de Sportheldenbuurt en de rest van het Zeeburgereiland. Met een grootschalige skatevoorziening krijgt het park een functie voor skaters uit Amsterdam en de regio.

Buiteneiland - IJburg fase 2

Het eiland is in zijn geheel een 'groen project' (veel natuur, sport, etc.). Het gaat vooral om realiseren van buitensport op buiteneiland, ten behoeve van de groei van IJburg 2e fase.

Ringspoorzone Noord

Deze locatie voor (bouwplan)ontwikkeling in de Kolenkitbuurt ligt in een ecologische zone. De groeninrichting (uit de grex) wordt op dezelfde wijze vormgegeven als de reeds aangelegde ecologische waterzone van de Kolenkitbuurt. Het overige groen rond het gebouw is buurtgroen.

NNN-verbinding Oost en West Zeeburgereiland

Het Zeeburgereiland vormt een belangrijke ecologische schakel tussen Waterland en de Gooi- en Vechtstreek. De westelijke dijk van het Zeeburgereiland is door de provincie Noord-Holland aangewezen als onderdeel van het 'Natuurnetwerk Nederland (NNN)' en is opgenomen in de gemeentelijke Structuurvisie als Hoofdgroenstructuur (corridor) en Ecologische structuur Amsterdam. De inrichting van de ecologische verbinding over de westelijke dijk langs de Zuider IJdijk (de zogeheten NNN-verbinding West) van het Zeeburgereiland is onderdeel van de ontwikkeling van de Sluisbuurt. Deze ecologische zone voldoet aan de eisen maar is niet optimaal, maar is relatief kwetsbaar vanwege de gebruiks- en recreatiedruk van de toekomstige bewoners onder meer vanuit de Sluisbuurt. De planning voor de realisatie van de NNN-verbinding West is op dit moment nog niet bekend. Een extra ecologische verbindingszone via de oostzijde van het Zeeburgereiland zorgt voor een extra en meer robuuste natuurverbinding tussen Waterland en de Gooi- en Vechtstreek. De NNN-verbinding Oost is een belangrijke toevoeging aan het optimaal functioneren van Zeeburgereiland als schakel in de ecologische verbinding vanuit de Gooi en Vechtstreek met Waterland. Ook voegt de oostelijke ecologische verbinding (groene) kwaliteit toe aan Zeeburgereiland, wat van belang is op een plek waar straks veel mensen gaan wonen en recreëren.

Bella Vistapark (buurtpark Amstelkwartier 2e fase Weststrook)

Het park komt centraal te liggen in het Amstelkwartier en verbindt hiermee de eerste en tweede fase. De combinatie van de volgroeide

bomen, de monumentale watertoren, de karakteristieke insteekhaven en de strategische ligging vormen de ingrediënten van een klassiek buurtpark.

Sloterdijk I Zuid: Zuidpark Sloterdijk I Zuid

Langs de zuidrand van het transformatiegebied Sloterdijk I Zuid wordt een bovenwijks park aangelegd. Daarvoor wordt de Sloterdijkerweg opgegeven. Het Zuidpark Sloterdijk I herbergt een veelheid aan functies: recreatie, sport, langzaam verkeer en ecologie. De bestaande bosachtige structuren worden versterkt, de bestaande dijk wordt geïntegreerd en met het introduceren van een waterloop wordt mede een ecologisch positief effect bereikt. Dit park is nadrukkelijk verbonden met het Toekomstbestendig Westerpark, aan de oostzijde rechtstreeks aansluitend op de nieuwe noordoostelijke entreezone van het Westerpark en op twee plaatsen onder het spoor door.

Beatrixpark zijde Beethoven

- In 2007 is het uitvoeringsbesluit Beethoven vastgesteld inmiddels zijn er een aantal veranderingen doorgevoerd welke in een nieuw bestemmingsplan zijn vastgelegd. De rood-voor-groen regeling is hierin belangrijk. De HGS kan mogelijk vergroot worden in deze hoek.

Kwaliteitsimpuls groen Verdi Zuidas

- In juli 2019 is het projectbesluit Verdi door het college vastgesteld. Voor Verdi wordt met name ingezet op vergroenen waarbij de kwaliteit en waar mogelijk de kwantiteit van het groen verbeterd wordt om de biodiversiteit te vergroten maar ook om enkele plekken aantrekkelijker te maken voor een grotere groep Amsterdammers.

Sloterdijk-Centrum noordzijde Haarlemmervaart

Door herinrichting en vergroening/verrijking van deze strook, tevens wandelroute en onderdeel Ecologische Structuur Amsterdam (ESA), wordt een kwaliteitsimpuls gegeven.

Sloterdijk-Centrum tussen Naritaweg en Spieringhorn

Door watercompensatie met ecologische oevers en vergroening/verrijking van deze strook, tevens onderdeel Ecologische Structuur Amsterdam, wordt een kwaliteitsimpuls gegeven. Dit kan potentieel leiden tot upgrading van ESA naar HGS.

Sloterdijk-Centrum Arlandaweg

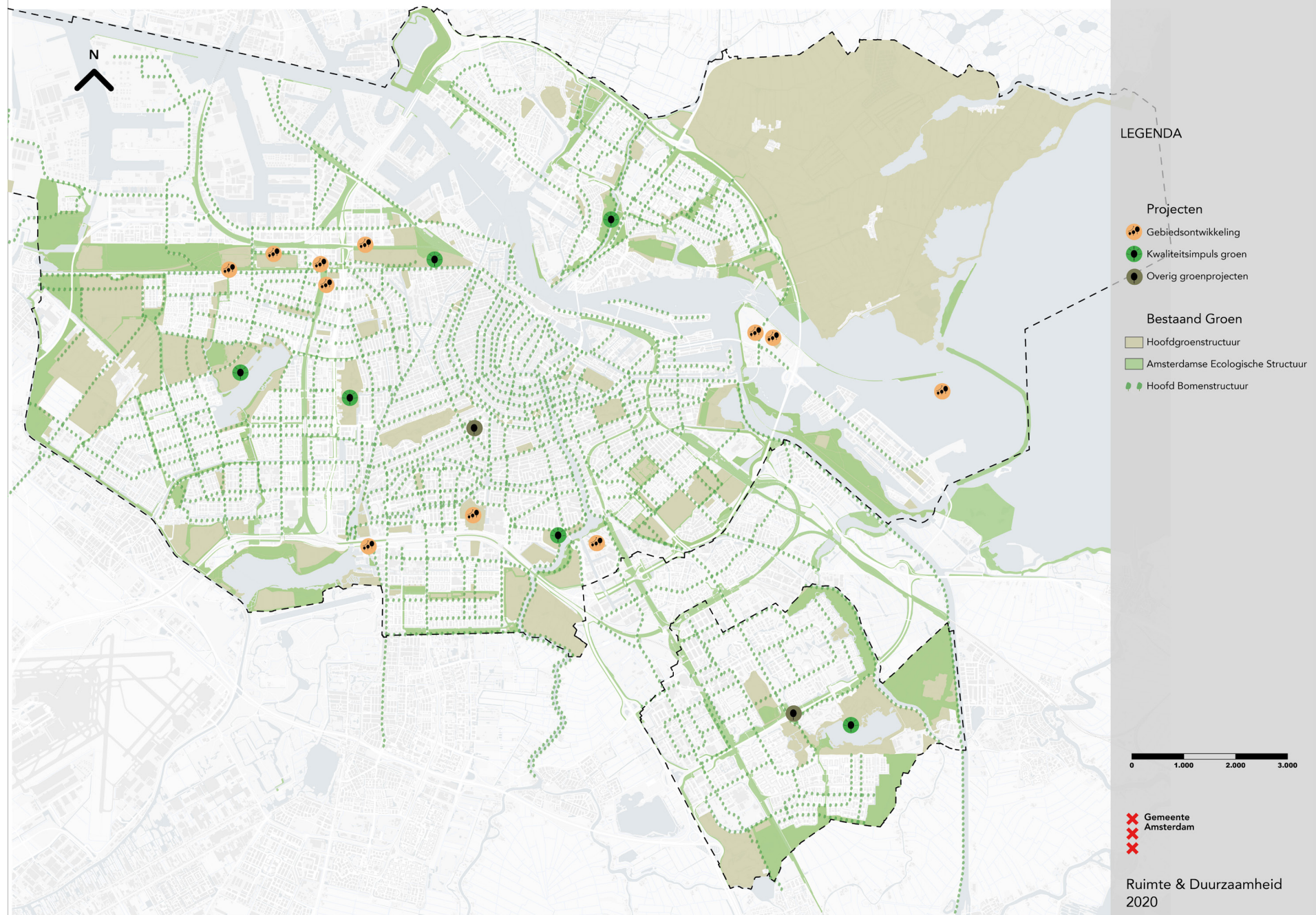
Door herinrichting met sterke vergroening van de Arlandaweg incl. nieuwe rechtstreekse verbinding naar sportpark Spieringhorn, worden twee parken (Westerpark en Spieringhorn) op een groene en recreatieve manier verbonden voor voetgangers, fietsers en dieren. Langs de route komen ook speelplekken en plekken die uitnodigen tot bewegen.

3.4 Overige projecten

Een aantal bovenwijkse groen projecten worden gerealiseerd uit middelen van derden of worden gedekt uit het Stedelijk Mobiliteitsfonds.

- Op het Gaasperdammertunnelpark wordt een nieuw park aangelegd. RWS levert vanaf 2020 stapsgewijs de Gaasperdammertunnel en het Gaasperdammertunnelpark op aan de gemeente Amsterdam. De gemeente zal de programmatische invulling verzorgen.
- In het project Museumplein wordt ingezet op het vergroten van de verblijfskwaliteit waarbij de balans tussen drukte en rust in evenwicht moet zijn. Door te vergroenen wordt het plein klimaatbestendig.

Gebiedsontwikkeling en Kwaliteitsimpuls projecten



4 Investeringsopgave Bovenwijken Groen

4.1 Inleiding

Het Amsterdamse groen wordt op verschillende manieren gefinancierd. We maken daarbij onderscheid in buurtgroen en het bovenwijkse groen. Het buurtgroen bestaat uit het groen in bestaande buurten en het nieuwe groen in de gebiedsontwikkeling, de nieuwe woonbuurten of woonwerkgebieden. In de nieuwe buurten werken we met de groennormen en het groen in nieuwe buurten wordt gefinancierd uit de exploitatie van de gebiedsontwikkeling (GREX). Groenprojecten in de bestaande buurten kunnen gedekt worden uit het Stedelijk Mobiliteitsfonds (SMF), Groen in de buurt en de Groengelden. De dekking van de Groengelden regeling komen echter ook weer uit het SMF.

Voor de investeringen in het bovenwijkse groen zien we in de praktijk een veelheid van dekkingsbronnen per project. Voor het Amsterdamse groen zijn dat de algemene middelen, het Vereveningsfonds, grondexploitaties, het SMF etc. Naast de Amsterdamse bronnen zijn er ook (potentiële) dekkingsbronnen van derden, bijvoorbeeld middelen van Provincie Noord-Holland, Rijkswaterstaat, Natuurmonumenten en bedrijven.

4.2 Financiën SHP Bovenwijken Groen

Het SHP Bovenwijken Groen geeft een doorkijk voor de benodigde voorzieningen voor minimaal de komende 4 jaar. Streven is om te komen tot een doorkijk voor 10 jaar zodat dit uiteindelijk aansluit bij de planningshorizon in de gemeentelijke planningsystematiek voor project- en gebiedsontwikkeling 'Plaberum'.

In dit hoofdstuk financiën is een financiële raming gemaakt van de benodigde middelen. Hier wordt ingegaan op de kosten die ten laste komen van de begroting Amsterdam. Het geeft inzicht in de benodigde middelen voor de ambities uit het SHP en vormt input voor

de Voorjaarsnota. De Voorjaarsnota is het verdeelmoment voor het opvolgende jaar waarbij besloten wordt over de verdeling van middelen.

Voor het groen beschikt Amsterdam over normbedragen voor de aanleg en het beheer van verschillende groensoorten. We weten dus hoeveel het kost om beplanting aan te leggen en te beheren. Normbedragen voor een nieuw park of een kwalitatieve impuls in bestaand groen zijn niet beschikbaar. De bedragen zijn namelijk afhankelijk van de omvang en de aard van de ingreep en de uitkomsten van het planvormingsproces en de participatie. Om tot een goede berekening van de kosten voor bovenwijken groen te komen is de omvang en de aard van de ingrepen nodig om tot een goede raming te komen. Om tot een definitieve raming te komen van bijvoorbeeld een nieuw park is een voorlopig ontwerp nodig van het park. De inschatting van de werkelijke kosten zullen dus gedurende het proces steeds preciezer worden.

Voor de eerste jaren van het SHP kan er dus een nauwkeurige inschatting van de benodigde middelen gemaakt worden. Voor de latere jaren wordt er een inschatting op hoofdlijnen gemaakt op basis van de stedelijke ambities en behoeften in de gebieden en de hieruit voortvloeiende projecten in het bovenwijkse groen.

4.3 Investeringsopgave 2021-2025 en verder

De investeringsagenda 2021 tot en met 2025 bedraagt € 177 miljoen. Voor de periode 2026-2030 is de investeringssom op dit moment ruim € 12 miljoen; in totaal is dit ruim € 190 miljoen. Deze som is als volgt over de jaren verdeeld.

Investeringsagenda SHP Bovenwijken Groen						
2021	2022	2023	2024	2025	2026-2030	Totaal
€ 36.416.126	€ 40.150.578	€ 40.125.309	€ 35.122.923	€ 24.722.328	€ 13.850.500	€ 190.387.765

In bijlage 1 is overzicht opgenomen van de investeringsagenda. Het SHP vormt de input voor de aanvraag voor het Meerjareninvesteringsplan (MIP) bij de Voorjaarsnota. Het ter beschikking stellen van de kredieten vindt plaats bij het investeringsbesluit. Het SHP is richtinggevend, maar kent geen bindend karakter, noch kunnen er garanties aan ontleend worden. Hiernaast zijn in een dynamische stad als Amsterdam nieuwe situaties en/of inzichten (en eventuele weerslag in de politiek-bestuurlijke agenda) niet uit te sluiten.

4.4 Aanvraag middelen bij de Voorjaarsnota

De aanvraag van de benodigde middelen vindt jaarlijks plaats bij de Voorjaarsnota. Het SHP geldt als de primaire onderbouwing voor de MIP-aanvraag voor investeringen voor de maatschappelijke voorzieningen. De financiële aanvragen voor het jaarlijkse MIP sluiten aan op de gedefinieerde ambities uit het SHP en hebben als doel de opgaven uit het vastgestelde SHP te realiseren. Het MIP sluit niet altijd één op één aan op de projecten en financiën zoals opgenomen in het SHP. De opgave voor maatschappelijke voorzieningen beweegt mee met de dynamiek van stad en landelijke ontwikkelingen. De MIP-aanvraag wordt jaarlijks bijgesteld met een extra jaarschijf op basis van de meest recente ontwikkelingen. Voorbeelden van ontwikkelingen die bepalend kunnen zijn voor de omvang en planning van investeringen zijn de fasering van de woningbouwplanning, toegevoegde wettelijke verplichtingen nieuwbouw en marktontwikkelingen. In de MIP-aanvraag wordt het effect van deze ontwikkelingen op de opgave en meerjaren financiële effect inzichtelijk gemaakt.

Voor onderbouwing van aanvraag van de middelen gelden de regels van de nota P&C-cyclus en de nota Ramen en Bekostigen. Na het vaststellen van het MIP volgt de verwerking en de begroting. Op basis van de vastgestelde begroting worden er investeringskredieten ter besluitvorming voorgelegd aan de raad. Voor de onderbouwing van de aanvraag voor investeringskredieten gelden aanvullende regels van de

nota beoordeling investeringsvraagstukken.

4.5 Mogelijke toekomstige Projecten

In de verdere ontwikkeling van het SHP Bovenwijks Groen zal het overzicht van de groenprojecten met een investeringstekort steeds completer worden. We streven er naar in de toekomst een overzicht te kunnen geven van tien jaar. De stadsdelen hebben bij de adviesuitvraag al een inzicht gegeven in mogelijke toekomstige projecten in het bovenwijkse groen. Hieronder geven wij de aangedragen projecten weer:

Noord	
Groenboog (herformulering)	Waterlandse zeedijk
Baanakkerspark	Keerkringpark
Schellingwouderbreekpark	NDSM-werf
Buikslotermeerpark	Sportpark Tuindorp Oostzaan
Stadslaan IJdoornlaan	Noorder IJplas
Friendship Centre & golfterrein	Uitwerking verbeteren gebruiksgroen Noord-West
Landelijk Noord	
Centrum	
Van Frederiksplein naar Frederikspark	Vergroten "Artispark"
Nieuw-West	
De Oeverlanden	De ecologische eilandjes langs het Zwarte Pad
West	
Natuurvriendelijke oevers Postjeswetering	Kwaliteitsimpuls groen Cultuurpark-Westerpark
Kwaliteitsimpuls groen Erasmuspark	Biodiversiteitsmaatregelen op diverse locaties
Oost	
Overbos	Opstepark
Groene, ecologische verbindingen met het Darwinplantsoen en de Nieuwe Ooster	Park Frankendael

Zuid	
Groene oevers, b.v. Westlandgracht, Amsteloever	Buurtgroen in verstedelijkte gebieden Zuid
Ecologische structuur Zuid	Vondelpark, onderhoud en kwaliteitsimpuls groen
Aanleg groengebied Buitenveldert/Zuidas	
Zuidoost	
Diemberbos	Oudekerkerplas

Bovenstaande projecten en eventueel nieuwe opgaven projecten met een investerings tekort kunnen worden aangeleverd bij de volgende uitvraag. De nieuw in gediende projecten zullen worden beoordeeld op concreetheid van het project, of het bovenwijks groen betreft en de bijdrage aan de ambities zoals verwoord aan in het SHP.

4.6 Duurzame instandhouding

Het SHP Bovenwijks Groen is vooral gericht op het in beeld brengen van de incidentele investeringskosten voor het realiseren van bovenwijkse groenprojecten. Echter, voor duurzame instandhouding van groen zijn niet alleen investeringskosten van belang, ook beheerkosten spelen een grote rol bij. Immers, investeringskosten voor de aanleg van groen, de planvorming en de aanleg van een park of het planten van een boom, zijn slechts van korte duur (1 tot 5 jaar). Daarna begint de langdurige duurzame instandhouding van het groen dat vaak tientallen jaren duurt tot soms wel ruim 100 jaar bij enkele bomen. Om een compleet beeld te verkrijgen van de totale kosten voor groen is het dus belangrijk dat zowel investerings- als beheerkosten in beeld worden gebracht. We gaan pas investeren als het beheer in beeld is en geborgd is.

Voor het SHP Bovenwijks Groen willen we graag een compleet beeld geven van de totale kosten voor bovenwijkse groenprojecten; echter, de meeste projecten geven aan dat er nu nog geen informatie gegeven

kan worden over de toekomstige beheerkosten. Ook van bestaande groengebieden blijkt het lastig te zijn om de huidige beheerkosten in beeld te brengen. De meeste projecten zijn immers nog in de ideeënfase, waarbij vaak globale ramingen worden gegeven van de totale investeringskosten inclusief planvormingskosten. Definitieve toekomstige beheerkosten kunnen pas in een volgende fase in beeld gebracht worden, als de ideeën verder zijn uitgewerkt in een concreet ontwerp (VO, DO). Ook zijn beheerkosten pas noodzakelijk nadat de uitvoering van een project is afgerond.

Binnen het SHP Bovenwijks Groen gaan we uit van het volgende proces om te komen tot de realisatie van een project en de dekking van de beheer middelen, in de opsomming hieronder wordt de financiële planning van een fictief Bovenwijks Groenproject geschetst, vanaf aanmelding van het project voor de Voorjaarsnota tot en met het gereed komen van de uitvoering en de ingebruikname door de beheerorganisatie van het project.

- Uitvraag en opstellen SHP Bovenwijks Groen
- Aanvraag incidenteel geld Voorjaarsnota (planvorming en uitvoeringskosten groenproject)
- Realisatie Groenproject volgens PBI of Plaberum
- Aanvraag beheerkosten structureel geld Voorjaarsnota
- Overdracht aan beheer

De werkelijke beheerkosten worden steeds duidelijker naargelang de planvorming en het ontwerp concreter wordt. Op basis van het VO/DO kan dan een definitieve berekening van de toekomstige beheerkosten gemaakt worden waarbij gebruikt gemaakt wordt van de standaardssystematiek voor kostenramingen (SSK).

Om de dekking van de beheerkosten te borgen maken we onderscheid tussen nieuw te realiseren groen en kwalitatieve verbetering van het

bestaande bovenwijkse groen. We hanteren deze ververdeling omdat ze hun dekking uit verschillende bronnen ontvangen. Dit zijn:

- Nieuw bovenwijkse groen via de Areaalsystematiek
- Kwaliteitsimpuls via een aanvraag in de Voorjaarsnota

Stad maken - Nieuw Bovenwijkse Groen

Projecten die nu nog geen onderdeel zijn van het te beheren groenareaal, maar in de toekomst toegevoegd worden aan het te beheren areaal, vallen onder de areaalsystematiek. Binnen de areaalsystematiek worden extra middelen toegerekend aan het beheer op basis van het toenemend aantal inwoners en bezoekers in het groen. Op deze manier zijn de beheerkosten van nieuw te maken groen automatisch gedekt.

Stad verbeteren – Kwaliteitsimpuls Groen

Binnen het SHP Bovenwijkse Groen gaan we er van uit dat een kwaliteitsimpuls van het groen zal leiden tot een lichte verhoging van de beheerkosten. We houden rekening met een verhoging (van 10-30%) van de huidige beheerkosten van het bestaande groenproject. Door beheerbewust te ontwerpen kunnen de beheerlasten beperkt blijven. De verhoging is ook alleen van toepassing op het gedeelte wat is aangepast. Indien er sprake is van meerkosten naar aanleiding van het ontwerp dienen de extra benodigde middelen aangevraagd te worden als structurele middelen in de Voorjaarsnota. Deze middelen worden dan toegevoegd aan Fonds Stadsbehoud.

Bovenstaande is tevens van toepassing op groenprojecten binnen gebiedsontwikkeling, waarvan de ontwikkelkosten voor de volle 100% door grondexploitatie gedekt worden. In de grondexploitatie kunnen structurele beheer- en onderhoudskosten namelijk niet geregeld worden. Ook in deze gevallen moeten bij VO/DO van een project de beheerkosten definitief berekend en geborgd worden. Indien het nieuw groen betreft valt het onder de areaalsystematiek. Wordt vanuit

de gebiedsontwikkeling geïnvesteerd in de kwaliteit van aanliggend bestaand groen dan dient voor de eventuele meerkosten van het beheer een structurele aanvraag worden gedaan in de Voorjaarsnota om extra beheermiddelen toe te kennen aan het Fonds Stadsbehoud.

5 Investeringsagenda Bovenwijks Groen

5.1 Opbouw SHP Bovenwijks Groen

Het SHP Bovenwijks Groen is opgebouwd uit drie lagen:

- Stad maken: investeringen in nieuwe voorzieningen gekoppeld aan de vraag die ontstaat vanuit (groei van het aantal) inwoners in nieuwe woningbouwlocaties
- Stad verbeteren: investeringen in het verbeteren van kwaliteit, betere spreiding en/of hogere gebruikswaarde, bijvoorbeeld als gevolg van demografische ontwikkelingen of veranderend gebruik van plekken)
- Stad zijn: beheer en vervangingsinvesteringen

Stad maken

Binnen stad maken gaan we uit van het realiseren van nieuw groen. Een nieuw park, een nieuw bos, een groene verbinding of een nieuwe ecologische zone. Er moet sprake zijn van een functiewijziging. Van plein naar pocketpark, van weiland naar natuur of van straat naar groene verbinding. De opgave met betrekking tot het stad maken bovenwijks groen wordt gebaseerd op de ambities van de Groenvisie en de strategische fasering die daarbij hoort in relatie tot de groei van de stad (Koers 2025). De groenbehoefte in de gebiedsontwikkeling vindt plaats op basis van de Amsterdamse referentienorm voor maatschappelijke voorzieningen, groen en spelen (vastgesteld op 30 januari 2018).

Stad verbeteren

Onder stad verbeteren verstaan we het verbeteren van bestaande groengebieden in Amsterdam.

Er is sprake van een kwaliteitsimpuls/verbetering indien:

- De functie van het groen een stedelijke betekenis krijgt. Bijvoorbeeld van buurtpark naar wijk- of stadspark of van struingebied naar een park met meerdere stedelijke functies.
- Het groen wordt aangepast op het veranderende gebruik. Hierbij kan men denken aan een veranderende inrichting voor bewegen

en sporten, evenementen of door een intensivering van het gebruik door de groei van de stad.

- Verandering naar aanleiding van nieuw beleid. Nieuw beleid op thema's als gezondheid, spelen en bewegen, klimaatadaptatie en biodiversiteit kunnen leiden tot aanpassingen in groengebieden om de invulling van het gebied op deze thema's te versterken.

Voor het stad verbeteren wordt een inventarisatie gedaan van grotere vervangingsopgaven (achterstallig onderhoud), waar herinrichting de gebruikswaarde van het groen kan verhogen. Deze kennis wordt aangevuld vanuit de ambities van de Groenvisie. De gebiedsgerichte opgaven zijn of worden is opgehaald in de stadsdelen. We gaan hier uit van één proces voor alle maatschappelijke voorzieningen.

Stad zijn

Bij stad zijn gaat het om het beheer van groen en specifiek om vervanging van het bovenwijkse groen als gevolg van einde levensduur. We bedoelen hier niet de vervanging van individuele beplanting maar het vervangen van grote delen of het park in zijn geheel. In dit SHP Bovenwijks Groen zijn nog geen opgaven opgenomen. Door Amsterdam wordt onderzoek gedaan naar de bodemgesteldheid van parken, hieruit zouden grote vervangingsopgaven kunnen voortvloeien. De opgaven met betrekking tot het stad zijn en stad verbeteren zijn zo brede mogelijk opgehaald bij V&OR, Sport & Bos, Stadswerken en de stadsdelen. Voor stad zijn zijn beheeropgaven en dekking bekend bij V&OR (Assetmanager Groen).

5.2 Investerings in het Bovenwijksgroen van Amsterdam 2021-2025

Deze paragraaf vertaalt de opgehaalde projecten naar groenopgave en benodigde investeringen in het bovenwijkse groen van Amsterdam. De investeringen zijn per windrichting aangegeven, met een horizon tot en met 2025. We hebben de projecten hier onderverdeeld in stad maken, stad verbeteren en studie.

Stad maken

Bij stad maken zetten we in op het realiseren van nieuwe groene voorzieningen zoals nieuwe stadsparken, nieuwe natuur, nieuwe groene verbindingen, stadslandbouw en landschappelijk ingepaste sport.

Nieuwe parken

- In het centrum zetten we in op het uitbreiden van het Wertheimpark. Als de plannen worden uitgevoerd zullen er twee tramsporen, een rijbaan en parkeervakken verdwijnen. Hierdoor ontstaat er ruimte om het bestaande park substantieel te vergroten.
- In Haven-Stad zetten we in op een pionierspark. De ambitie is de aanleg van een innovatieve groene verblijfsplek voor ontmoeting, natuureducatie, sport en spel en cultuurgerelateerde bijeenkomsten op een locatie aan of bij de Haparandapier, een van de meest unieke plekken in deze fase van Haven-Stad, als placemaking project bij aanvang van de planvorming in Minervahaven-Zuid. Een project dat vorm, inhoud en gevoel geeft bij de Haven-Stad motto's 'water (groen), stoer & stedelijk'.
- Met het Groene Veld een terrein van de voormalige rioolzuiveringsinstallatie Noord, dat door de gemeente verworven is van Waternet, kan bij uitvoering van de plannen een nieuw openbaar groen toegevoegd worden aan Noord. De ambitie is om dit terrein inclusief naastgelegen slibvelden om te zetten naar een groen recreatiegebied.

- Met de aanpak van noordoostelijke entreezone Westerpark zijn we voornemens te starten met het Toekomstbestendig Westerpark een volwaardige entree te geven naar de deelgebieden van Haven-Stad. Met beperkte ingrepen, deels permanent, deels tijdelijk/verplaatsbaar, kan bij uitvoering een parkplek ontstaan voor ontmoeting, natuureducatie, sport en spel en cultuurgerelateerde bijeenkomsten aan het historisch originele deel van de Spaarndammerdijk.

Nieuwe groene verbindingen

- Weesperstraat: inzet van deze plannen is het verbeteren van de leef- en werkomgeving Weesperstraat (Knowledge Mile Park). Samen met bewoners, ondernemers, organisaties en kennisinstellingen wordt er gewerkt aan een groene(re) stadsstraat door onder meer het toevoegen van hoogwaardig groen, zit- en speelgelegenheden, bomen en plantvakken.

Impressie Knowledge Mile Park, Wibautstraat



- Groene verbinding Schinkelhavenplein: inzet is een herinrichten waarbij verharding wordt verwijderd en groen wordt ingericht voor flora en fauna, voetgangers en fietser.

Nieuwe natuur

- Aanleg van drijfeilanden bij Zeeburgereiland. Ontwikkeling nieuwe natuur op basis van een pilot.
- Nieuwe natuur Amsterdamse Bos; door functiewijzigingen en/of het vertrek van partijen moet een aantal locaties worden herontwikkeld. Bepaalde locaties zoals de voormalige houtzagerij en enkele woonhuizen kunnen na sloop een natuurbestemming krijgen.

Groene inpassing nieuwe sportparken

- Landschappelijke inpassing nieuwe sport: om invulling te geven aan de sportnorm worden er nieuwe sportlocaties onderzocht in de Oeverlanden/De Nieuwe Meer, Zuidoost. Buitenveldert, De Nieuwe Kern, Strandeiland, Buiteneiland, Zeeburgereiland, Buiksloterham en Hamerkwartier.

Nieuw landschap en Stadslandbouw

- Stadslandbouw Geitenboerderij: naast de bekende Geitenboerderij ligt een locatie van ca. 2 ha. Die zich leent voor de mogelijke ontwikkeling van Stadslandbouw. De wisselwerking met de Geitenboerderij is natuurlijk een kans. Het terrein grenst aan een terrein met fruitbomen en een moestuin.

Stad verbeteren

Bij stad verbeteren zetten we in op het verbeteren van bestaande groene voorzieningen zoals stadsparken, vergroten natuurwaarden, groene verbindingen, vergroenen stedelijke ruimten, openbaarmaken volkstuinparken en vergroenen bestaande sportparken.

Groene verbindingen

- In het project verbindingen Gijsbrecht van Aemstelpark zijn we voornemens een groene verbinding te realiseren voor flora en fauna, voetgangers en fietser.
- Met het project verbindingen Amstelpark, Buitenveldert met de Amstelscheg zetten we in op het verwijderen van verharding en het groener inrichten voor flora en fauna, voetgangers en fietser
- Herinrichting Groene Oever Zuider Amstelkanaal: ambitie is om de identiteit van deze groene voetgangersroute te versterken door verhoging van de gebruiks- en groenwaarde.
- Bij het project herinrichting De Boelelaan Midden willen we verharding verwijderen en groen toevoegen voor flora en fauna, voetgangers en fietser.

Impressie De Boelelaan, Zuidas



- Vergroten van de toegankelijkheid Begraafplaats Buitenveldert: in lijn met ambities van de HGS en de Visie Zuidas, willen we gaan werken aan het vergroten van de toegankelijkheid van de begraafplaats om zo meer onderdeel uit te maken van de stad.
- In het project Sloterdijk-Centrum tussen Heathrowstraat en Spieringhorn kunnen we door herinrichting en vergroening/verrijking van deze strook een kwaliteitsimpuls geven. De wandelroute is tevens onderdeel van de Ecologische Hoofdstructuren en zal toegevoegd worden aan de AES.

-

Kwaliteitsimpuls Stadsparken

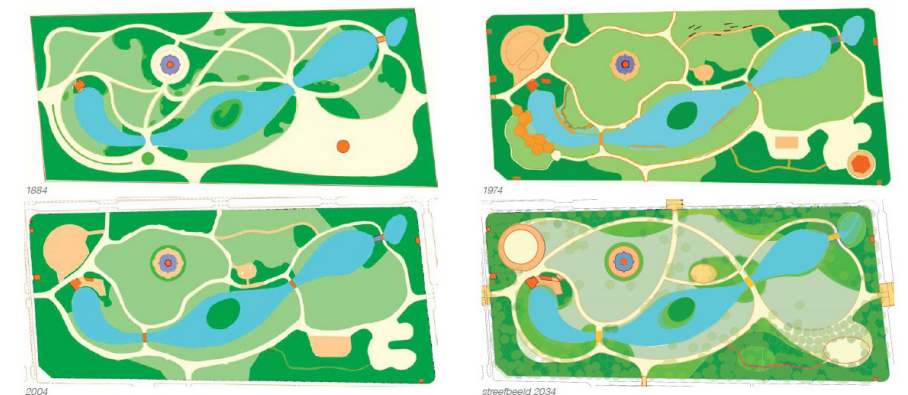
- Onder de noemer Bloesepark is het streven om de locatie in het Amsterdamse Bos te ontwikkelen in samenhang met het nabijgelegen gebied rond de Poel. Dit moet een kwaliteitsimpuls geven voor dit deel van het Amsterdamse Bos en tevens een mogelijkheid voor maatschappelijke ontwikkelingen en eventueel horeca.
- Met het project verbeteren van de entree Amsterdamse Bos zetten we in op een verbetering, zodat het gebied beter aansluit op de 'Sportas-route' en de auto minder domineert.
- Bij de kwaliteitsimpuls Piet Wiedijkpark ligt de nadruk op het versterken van ecologie (EHS), padenstructuur, waterberging, bloemrijkere groenvulling, speelgelegenheid en betere zichtbaarheid
- Bij Kwaliteitsimpuls Kasterleepark liggen er kansen voor kwaliteitsverbetering van het park, waarbij vooral wordt ingezet op verbetering van de natuurwaarde en de recreatieve waarde.
- Voor de Gaasperplas is in co-creatie met de buurt een plan opgesteld; de ambitie is om van de Gaasperplas een aantrekkelijk groengebied te maken met ruimte voor spel, recreatie en sport en natuur om van te genieten.

Impressie Gaasperplas



- Aanpak toekomstbestendig maken noordelijk deel Sarphatipark in aansluiting op zuidelijk deel van het Sarphatipark: de aanpak richt zich op sport, het verhogen van de natuurwaarden en biodiversiteit en het vergroten van het voorzieningenniveau voor de diverse gebruikersgroepen.

Ontwerp Sarphatipark



- Binnen het project 'Van Weteringcircuit naar Weteringpark' kan de potentie van de plek worden benut om uit te groeien tot een prettige 'groene' en hoogwaardig binnenstedelijke verblijfsplek.
- Kwaliteitsimpuls Eendrachtsparkstrook: met de kwaliteitsimpuls kunnen we de Hoofdgroenstructuur versterken en eventueel vergroten; de Eendrachtsparkstrook wordt verbeterd als recreatieve en ecologische verbinding tussen De Bretten en het Sloterpark.
- Vernieuwing Diemerpark kan invulling geven aan intensiever gebruik, rekening houdend met behoefte aan uitbreiding van sport, versterken natuurwaarden en andere recreatieve functies.
- Spoorpark Zuid: inzet van de herinrichting van het park is de natte ecologische verbinding tussen de Sloterplas en Nieuwe Meer te verbeteren en een levendig gebied voor bewoners te creëren.
- Voor het Rembrandtpark zijn we voornemens een kwaliteitsimpuls te geven op basis van renovatie en beheerplan.
- Binnen het project Kwaliteitsimpuls Flevopark willen we de maatregelen uit te voeren op basis van het ambitiedocument om het park toekomstbestendig te maken.

Impressie Flevopark



- Met de kwaliteitsverbetering Nelson Mandelapark werken we aan toevoeging van groen, grondverbetering en aansluiting op het dakpark van de A9.
- Voor de inrichting van het Westermanplantsoen kijken we samen naar een eventuele toevoeging van functies zoals opgenomen in de Groenvisie. De nieuwe inrichting van het Westermanplantsoen kan ruimte bieden voor bewegen, spelen, recreëren, ontmoeten, hondenuitlaatplaats en tuinieren.
- De kwaliteitsimpuls van het Gerbrandypark zal het park meer ecologische waarde te geven. Het aantal bezoekers te vergroten door een prettiger verblijfsklimaat te creëren en meer voorzieningen toe te voegen. Ook bereikbaarheid speelt een belangrijk rol, denk daarbij aan het vergroten van het aantal entrees, ook voor minder validen.

Natuurontwikkeling en ecologische knelpunten oplossen

- Groene As Ecologische knelpunten Haarlemmerweg: in dit project kunnen we twee ecologische knelpunten oplossen bij de Haarlemmerweg.
- Groene As Bos: streeft naar het verbeteren van uitwisseling van NNN gebied en gelijktijdig inrichten tot bos.
- Het project LaBGreen De Bretten betreft een participatief project, waarin 30 maatregelen voor het natuurgebied worden voorgelegd, met als doel het hoogwaardige natuurgebied kwalitatief te verbeteren, recreatief aantrekkelijker te maken en toegankelijker te maken, onder andere via een langzaam verkeerbrug over de N200.

Openbare volkstuintuinen

- Vergroten toegankelijkheid volkstuintuinen; mede vanwege de toenemende druk op de (groene) ruimte door de groei en verdichting van de stad, wil het College het volkstuintuinenbeleid uit 2005 actief uitvoeren en in de periode 2020-2030 een ambitieuze

modernisering van de volkstuinparken doorvoeren. Doel is voor de huidige volkstuinparken een robuust toekomstperspectief te bieden – de parken blijven behouden - op voorwaarde dat de (gebruiks) waarde voor de stad als geheel toeneemt. De volkstuinparken gaan op deze manier meer bijdragen aan het opvangen van de druk van de groeiende en verdichtende stad, ze worden beter toegankelijk met meer openbaar groen en er komen meer gebruiksmogelijkheden.

Impressie openbare Volkstuin



Groene inpassing sport

- Groene inpassing en natuur inclusieve maatregelen herinrichting sportparken. Om invulling te geven aan de sportnorm worden er locaties geoptimaliseerd: De Weeren, Diemerpark, Spieringhorn, Oostzanerwerf, Melkweg, Drieburg, Sloten, Multatuli en Heenvlietlaan.

Luchtfoto Spieringhorn, Sloterdijk

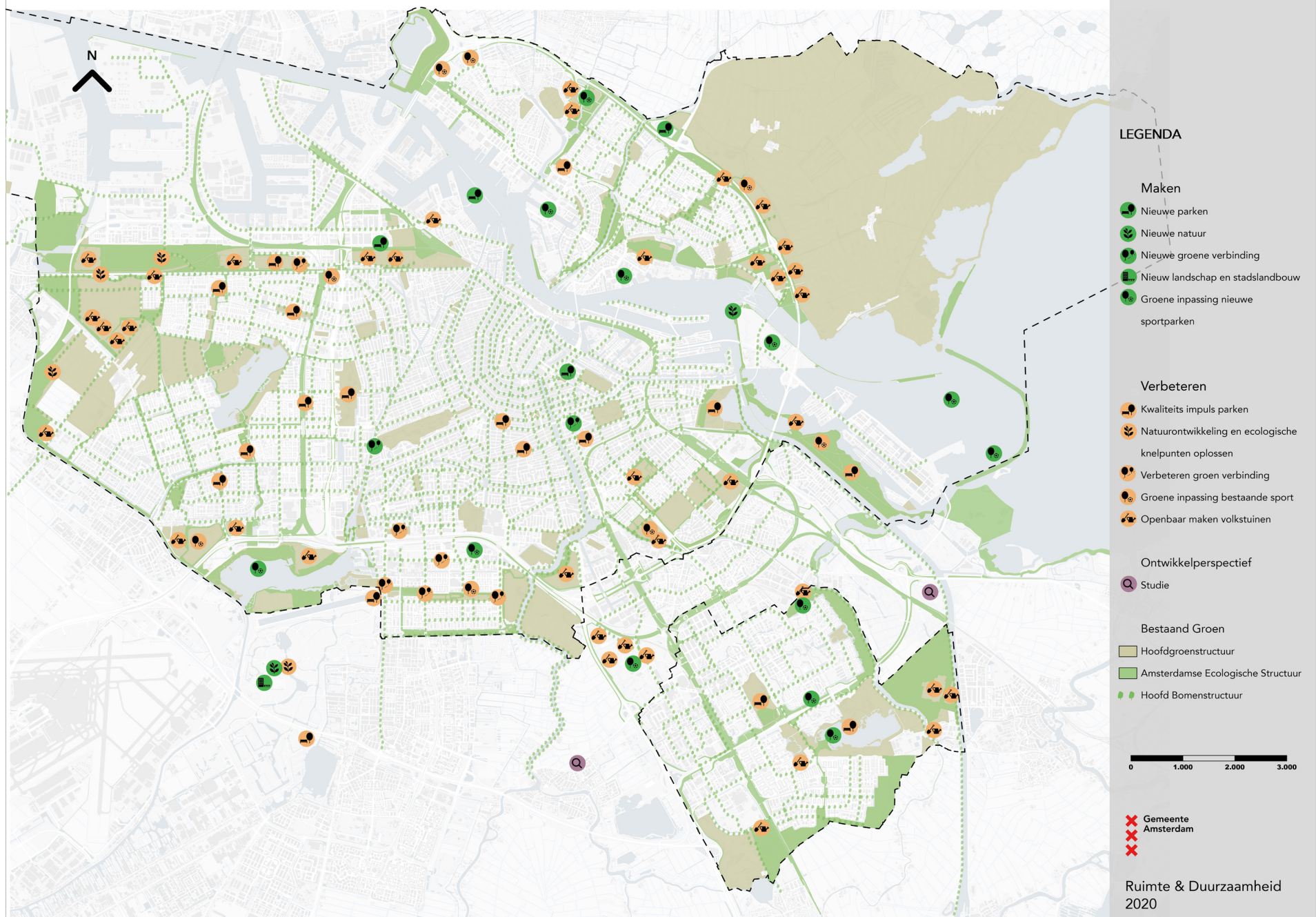


- **Studie**
 - Soms is eerst studie nodig om tot de juiste ingrepen te komen, hieronder vallen de ontwikkelperspectieven van de scheggen.
 - Beheer- en ontwikkelstrategie Diemerscheg en Amstelscheg: streven naar het beter verbinden en bereikbaar maken, aantrekkelijker en spannender maken van het Diemberbos en andere ingrepen waardoor de groen-recreatieve betekenis van de scheg toeneemt (meer bezoek, beter benutten, meer natuurwaarde).

Investeren in stedelijk groen van Amsterdam

Projectnaam	Locatie	Stadsdeel	Periode	Stad: Zijn, Verbeteren, Maken	Sub-programma
Vergroten toegankelijkheid volkstuinparken	De ruim 40 volkstuinparken in Amsterdam maken met	Amsterdam	2021-2025	Verbeteren	Openbare Volkstuinparken
Nieuwe natuur A'damse Bos	Diverse	Amsterdamse Bos	2021-2025	Maken	Natuurontwikkeling en ecologische knelpunten oplossen
Waterkwaliteit Amsterdamse Bos	Diverse lokaties	Amsterdamse Bos	2021-2025	Verbeteren	Natuurontwikkeling en ecologische knelpunten oplossen
LaBGreen De Bretten	De Bretten (Sloterdijken West, Nieuw-West)	Nieuw-West	2022-2025	Verbeteren	Natuurontwikkeling en ecologische knelpunten oplossen
Drijfeilanden-Zeeburgereiland	Zeeburgereiland	Oost	2022-2025	Maken	Natuurontwikkeling en ecologische knelpunten oplossen
Ecologische knelpunten Weesp	Weesp	Weesp	2022-2025	Verbeteren	Natuurontwikkeling en ecologische knelpunten oplossen
Groene As Ecologische knelpunten Haarlemmerweg	Haarlemmerweg	Nieuw-West	2022-2025	Verbeteren	Natuurontwikkeling en ecologische knelpunten oplossen
Groene As Bos	Groene-As	Nieuw-West	2022-2025	Verbeteren	Natuurontwikkeling en ecologische knelpunten oplossen
Stadslandbouw Geitenboerderij	Geitenboerderij Amsterdamse Bos	Amsterdamse Bos	2022-2025	Maken	Landschap rond Amsterdam & Stadslandbouw
Beheer- en ontwikkelstrategie Diemerscheg	Diemerscheg: Diemberbos, Bloemendalerpolder, Kust	Diemerscheg: Diemberbos,	2021-2025	Studie	Landschap rond Amsterdam & Stadslandbouw
Beheer- en ontwikkelstrategie Amstelscheg	Amstelscheg	Amstelscheg	2021-2025	Studie	Landschap rond Amsterdam & Stadslandbouw
Kwaliteitsimpuls Piet Wiedijkpark	Piet Wiedijkpark	Nieuw-West	2021-2025	Verbeteren	Kwaliteitsimpuls en nieuwe Stadsparken
Kwaliteitsimpuls Kasterleepark	Kasterleepark	Nieuw-West	2021-2025	Verbeteren	Kwaliteitsimpuls en nieuwe Stadsparken
Kwaliteitsimpuls Gerbrandypark	Gerbrandypark	Nieuw-West	2021-2025	Verbeteren	Kwaliteitsimpuls en nieuwe Stadsparken
Bloesempark	Burg. A. Colijnweg 200, Amstelveen	Amsterdamse Bos	2022-2025	Verbeteren	Kwaliteitsimpuls en nieuwe Stadsparken
Entree Amsterdamse Bos	Bosbaanweg, Amstelveen	Amsterdamse Bos	2021-2025	Verbeteren	Kwaliteitsimpuls en nieuwe Stadsparken
Gaasperplas	Gaasperplas gebied / Gaasperdam / Stadsdeel	Zuidoost	2021-2025	Verbeteren	Kwaliteitsimpuls en nieuwe Stadsparken
Renovatie Sarphatipark	Sarphatipark / De Pijp / Stadsdeel Zuid	Zuid	2021-2025	Verbeteren	Kwaliteitsimpuls en nieuwe Stadsparken
Van Weteringcircuit naar Weteringpark	Weteringcircuit	Centrum	2021-2025	Verbeteren	Kwaliteitsimpuls en nieuwe Stadsparken
Herinrichting Westermanplantsoen	Westermanplantsoen	Centrum	2021-2025	Verbeteren	Kwaliteitsimpuls en nieuwe Stadsparken
Wertheimpark uitbreiding	Wertheimpark (thv Plantage Parklaan)	Centrum	2022-2025	Maken	Kwaliteitsimpuls en nieuwe Stadsparken
Kwaliteitsimpuls Eendrachtsparkstrook	De Eendrachtsparkstrook is grotendeels	Nieuw-West	2022-2025	Verbeteren	Kwaliteitsimpuls en nieuwe Stadsparken
Vernieuwing Diemerpark	Ijburg Diemerpark	Oost	2021-2025	Verbeteren	Kwaliteitsimpuls en nieuwe Stadsparken
Spieringhorn, Intensivering en herinrichting	Nieuw-West, Sportpark Spieringhorn	Nieuw-West	2021-2025	Verbeteren	Kwaliteitsimpuls en nieuwe Stadsparken
Spoorpark Zuid	Spoorpark vanaf viaduct Postjesweg tot Johan	Nieuw-West	2021-2025	Verbeteren	Kwaliteitsimpuls en nieuwe Stadsparken
Rembrandtpark	Nieuw West	Nieuw-West	2021-2025	Verbeteren	Kwaliteitsimpuls en nieuwe Stadsparken
Flevopark	Oost	Oost	2022-2025	Verbeteren	Kwaliteitsimpuls en nieuwe Stadsparken
Gebiedsontwikkeling en kwaliteitsverbetering Nelson Mandelapark	Nelson Mandelapark, Amsterdam Zuidoost	Zuidoost	2022-2025	Verbeteren	Kwaliteitsimpuls en nieuwe Stadsparken
Haven-Stad - Het drijvende Haven-Stad pionierspark	Westerpark (-noord) en Haparandadam	West	2021-2023	Maken	Kwaliteitsimpuls en nieuwe Stadsparken
Buiksloterbreekpark	Buiksloterbreekpark	Noord	2021-2025	Verbeteren	Kwaliteitsimpuls en nieuwe Stadsparken
Groene veld	vml riool zuiverings locatie Noord, net boven de A10	Noord	2022-2025	Maken	Kwaliteitsimpuls en nieuwe Stadsparken
Haven-Stad - Westerpark noordoostelijke entreezone	Westerpark-noord	West	2021-2022	Maken	Kwaliteitsimpuls en nieuwe Stadsparken
Knowledge Mile Park	Valkenburgerstraat, Weesperstraat, Wibautstraat	Centrum en Oost	2021-2025	Maken	Groene verbindingen
Verbindingen Gijsbrecht van Aemstelpark	Europaboulevard, Buitenveldertseleaan en	Zuid	2021-2025	Verbeteren	Groene verbindingen
Schinkelhavenplein	Verbindingen Vondelpark met Rembrandtpark	Zuid	2022-2025	Maken	Groene verbindingen
Verbindingen Amstelpark, Buitenveldert met de Amstelscheg	Amstelpark, Amsteldijk, Europaboulevard, Borcht.	Zuid	2021-2025	Verbeteren	Groene verbindingen
Groene Oever Zuider Amstelkanaal	Zuidelijke oever Zuider Amstelkanaal tussen	Zuid	2021-2025	Verbeteren	Groene verbindingen
Vergroten toegankelijkheid Begraafplaats Buitenveldert	Begraafplaats Buitenveldert incl. flanken	Zuid	2022-2025	Verbeteren	Groene verbindingen
Herinrichting De Boelelaan Midden	De Boelelaan tussen Beethovenstraat en	Zuid	2021-2025	Verbeteren	Groene verbindingen
Sloterdijk-Centrum tussen Heathrowstraat en Spieringhorn	Groenstrook tussen Heathrowstraat 10-12 en	Nieuw-West	2021-2023	Verbeteren	Groene verbindingen
Sportpark De Weeren, herontwikkeling	Noord, Sportpark De Weeren,	Noord	2021-2025	Verbeteren	Groene inpassing Sport
Sportpark Kadoelen, uitbreiding	Noord, Sportpark Kadoelen	Noord	2021-2025	Maken	Groene inpassing Sport
Sportpark Diemerpark, uitbreiding	Oost, Sportpark Diemerpark	Oost	2021-2025	Verbeteren	Groene inpassing Sport
Studie Sport in de Oeverlanden/De Nieuwe Meer	Noordoever De Nieuwe Meer	Nieuw-West	2026-2030	Maken	Groene inpassing Sport
Studie zoeklocaties voor buitensport in Zuidoost	Meerdere zoeklocaties: Bijlmerweide, Tunnelpark en	Zuidoost	2021-2025	Maken	Groene inpassing Sport
Sportpark Oostzanerwerf	Noord, Sportpark Oostzanerwerf	Noord	2021-2025	Verbeteren	Groene inpassing Sport
Sportpark Sloten	Nieuw-West, Sportpark Sloten	Nieuw-West	2021-2025	Verbeteren	Groene inpassing Sport
Sportpark Multatuli	Nieuw-West, Sportpark Multatuli	West	2021-2025	Verbeteren	Groene inpassing Sport
Studie herinrichting Sportpark v. Heenvlietlaan	Zuid, Sportpark V. Heenvlietlaan	Zuid	2021-2025	Verbeteren	Groene inpassing Sport
Verplaatsing Sportpark Buitenveldert	Zuid, Sportpark Buitenveldert	Zuid	2026-2030	Maken	Groene inpassing Sport
Sportpark De Nieuwe Kern (nieuw)	Gemeente ouder-Amstel, ten zuidoosten van	Gemeente Ouder-Amstel	2026-2030	Maken	Groene inpassing Sport
Strandeiland, 3 sportparken	Strandeiland 1e en 2e fase	Oost	2021-2025	Maken	Groene inpassing Sport
Buiteneiland, sportpark	Buiteneiland	Oost	2026-2030	Maken	Groene inpassing Sport
Zeeburgereiland, realisatie nieuw sportpark	Zeeburgereiland, zoekgebied Baaiuurten, oostpunt	Oost	2026-2030	Maken	Groene inpassing Sport
Buiksloterham&Hamerkwartier, realiseren compacte sportparken	Buiksloterham en Hamerkwartier	Noord	2021-2025	Maken	Groene inpassing Sport
Intensivering sportparken Melkweg	Noord	Noord	2026-2030	Verbeteren	Groene inpassing Sport
Intensivering Sportpark Drieburg	sportpark Drieburg	Oost	2022-2025	Verbeteren	Groene inpassing Sport

SHP Bovenwijken Groen



Bijlage 1 KABINET, Separate bijlage Investeringsagenda Bovenwijks Groen 2021-2025